

TOORX
FITNESS IN MOTION

DANSK MANUAL



SRX60 EVO



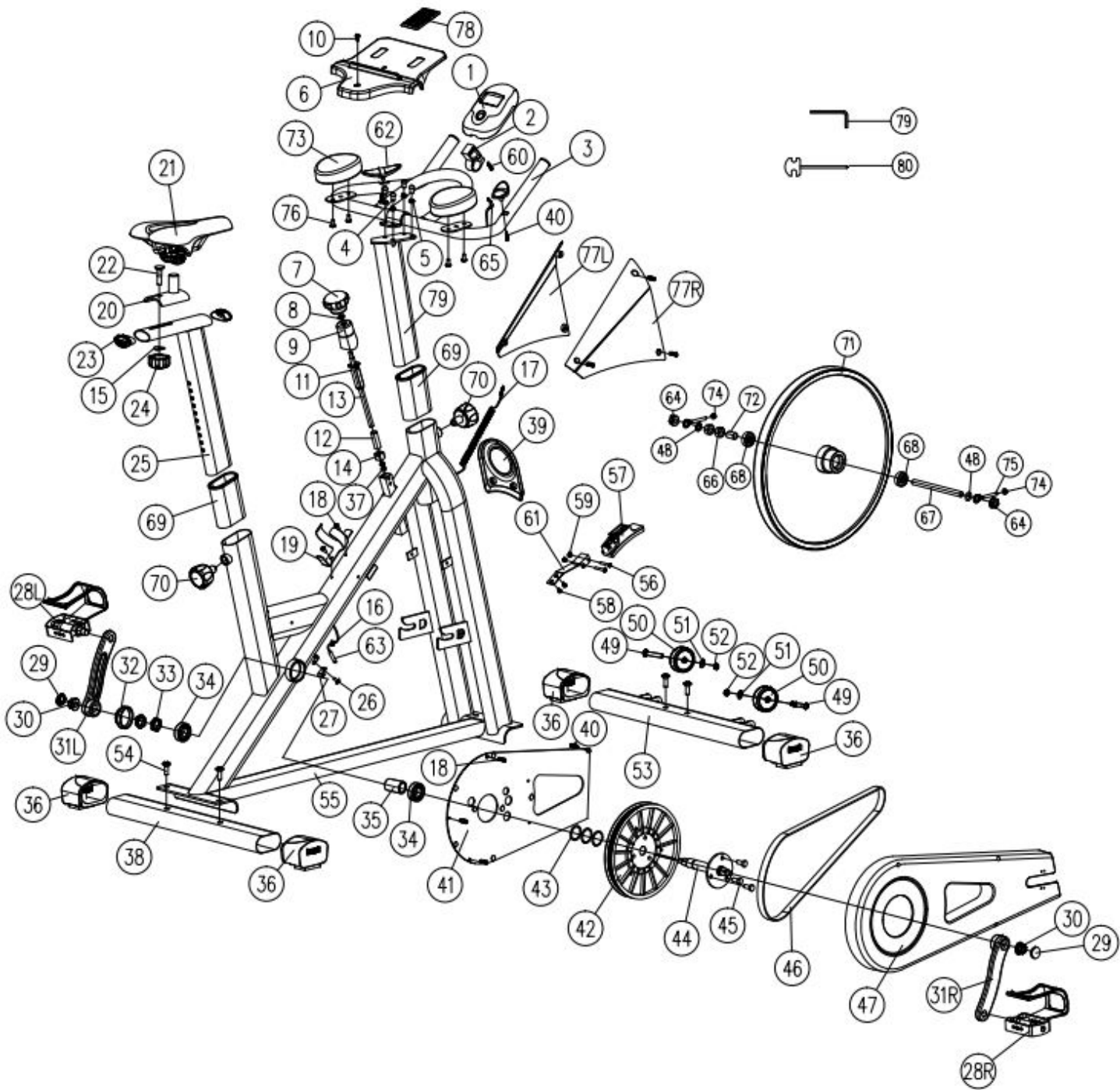
Cod : GRLDTOORXSRX60E

Rev : 00

Ed : 04/20



EXPLOSIVE

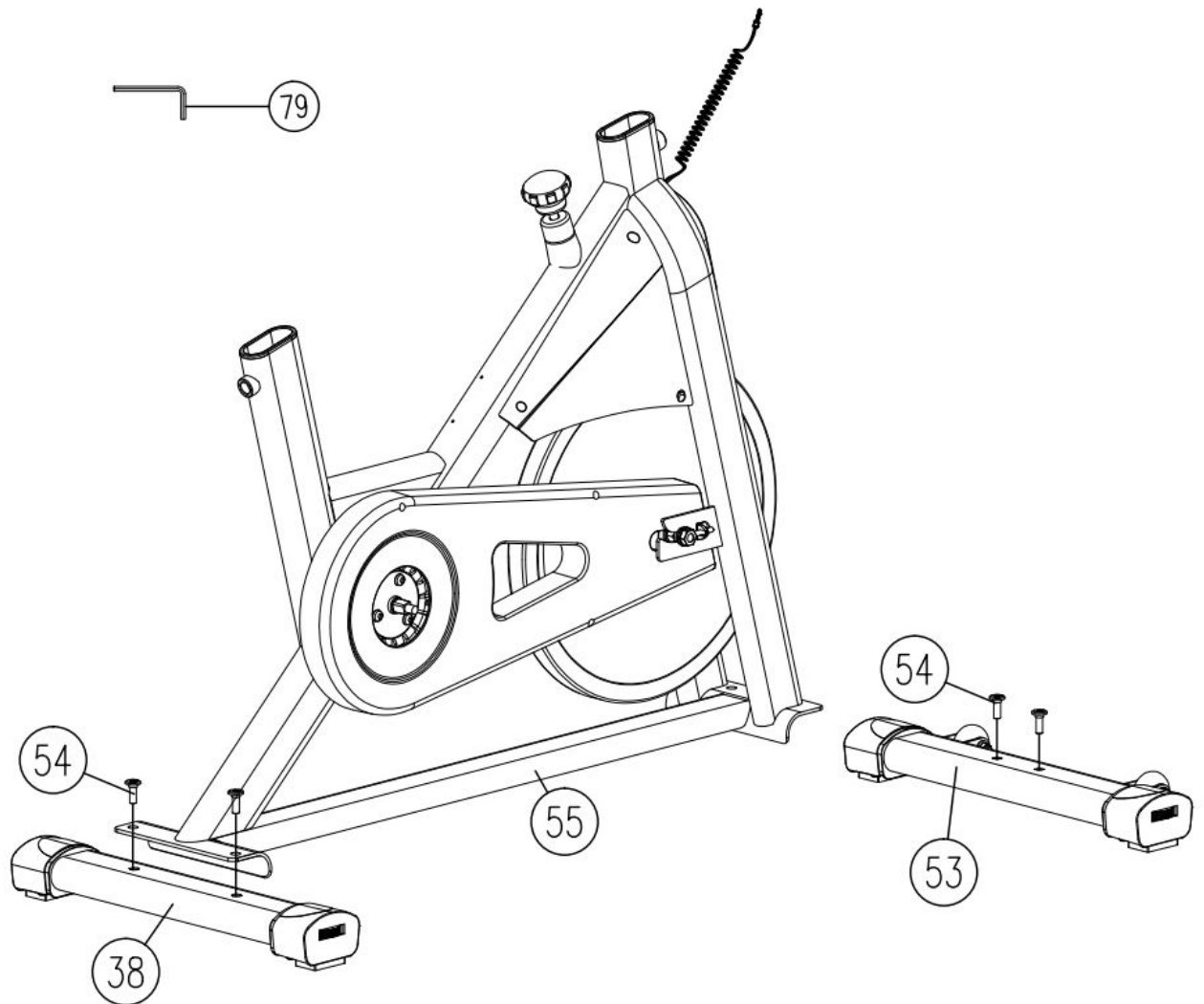


PART NO.	DESCRIPTION	QTY
1	Computer	1 PC
2	Computer holder	1 PC
3	Handlebar	1 PC
4	Hexagon screw M8	4 PCS
5	Spring washer ϕ 8	4 PCS
6	I-pad holder	1 PC
7	Brake knob	1 PC
8	Hexagon nut M8	1 PC
9	Brake cover	1 PC
10	Screw M5	1 PC
11	Brake nylon bushing	1 PC
12	Brake limit tube	1 PC
13	Brake rob	1 PC
14	Brake square nut	1 PC
15	Washer ϕ 10	1 PC
16	Cable plug	2 PCS
17	Cable	1 PC
18	Screw M4.2	7 PCS
19	Bottle holder	1 PC
20	Slider	1 PC
21	Seat	1 PC
22	Carriage screw M10	1 PC
23	End cap	2 PCS
24	Knob	1 PC
25	Seat post	1 PC
26	Screw M5	1 PC
27	C clamp	1 PC

PART NO.	DESCRIPTION	QTY
28	Pedal(R +L)	1 SET
29	Crank plug	2 PCS
30	Flange nut M10	2 PCS
31	Crank(R+L)	1 SET
32	Crank bushing	1 PC
33	Hexagon nut	2 PCS
34	Bearing	2 PCS
35	Bushing	1 PC
36	End cap	4 PCS
37	Hexagon nut M10	2 PCS
38	Rear tube	1 PC
39	Front trim cover	1 PC
40	Screw M4	7 PCS
41	Chain cover (inner)	1 PC
42	Belt pulley	1 PC
43	Flat washer	3 PCS
44	Axis	1 PC
45	Hexagon screw	3 PCS
46	Belt	1 PC
47	Chain cover (outer)	1 PC
48	Flat washer	3 PCS
49	Hexagon screw	2 PCS
50	Moving flywheel	2 PCS
51	Flat washer ϕ 8	2 PCS
52	Nylon nut M8	2 PCS
53	Front tube	1 PC
54	Step screw M8	4 PCS

PART NO.	DESCRIPTION	QTY
55	Frame	1 PC
56	Screw M5	2 PCS
57	Brake pad	1 PC
58	Hexagon nut M5	2 PCS
59	Nylon cap M5	2 PCS
60	Screw	1 PC
61	Brake shrapnel	1 PC
62	Hand pulse tablet	2 PCS
63	Cable	1 PC
64	Flange nut M12	2 PCS
65	Hand pulse cable	4 PCS
66	Hexagon nut M12	2 PCS
67	Flywheel axis	1 PC
68	Bearing	2 PCS
69	Tube clamp	2 PCS
70	Knob	2 PCS
71	Flywheel	1 PC
72	Bushing	1 PC
73	Arm pad	2 PCS
74	Nylon cap M6	2 PCS
75	Adjuster	2 PCS
76	Screw M6	1 PC
77	Trim cover(R+L)	1 SET
78	Suction cup	1 PC
79	Hexagon wrench	1 PC
80	Harpoon wrench	1 PC

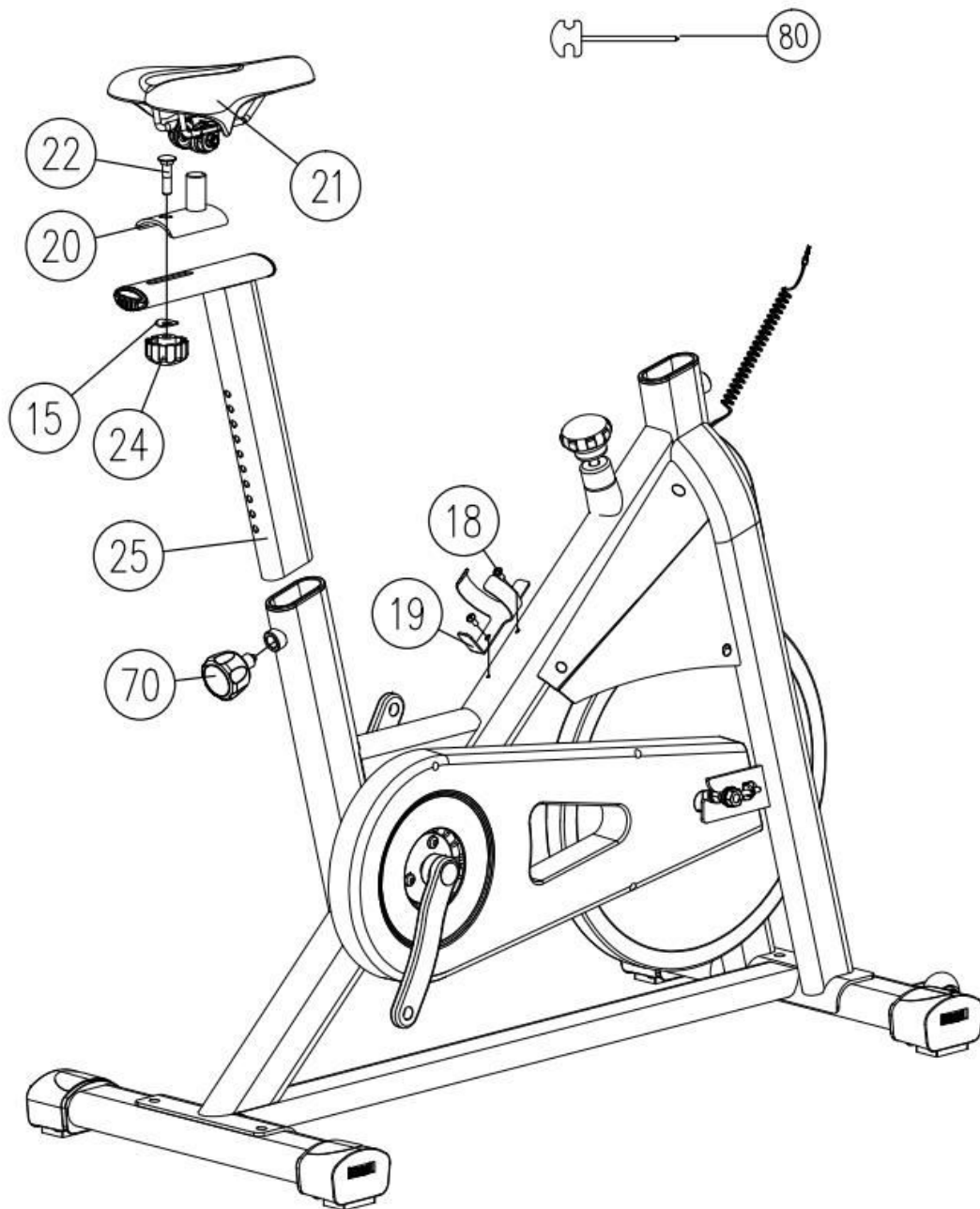
ASSEMBLY INSTRUCTION



TRIN 1

Fastgør det bageste rør (38) til hovedrammen (55) ved hjælp af totrinskrue (54) og unbrakonøgle (79).

Fastgør det forreste rør (53) til hovedrammen på samme måde som det bageste rør.

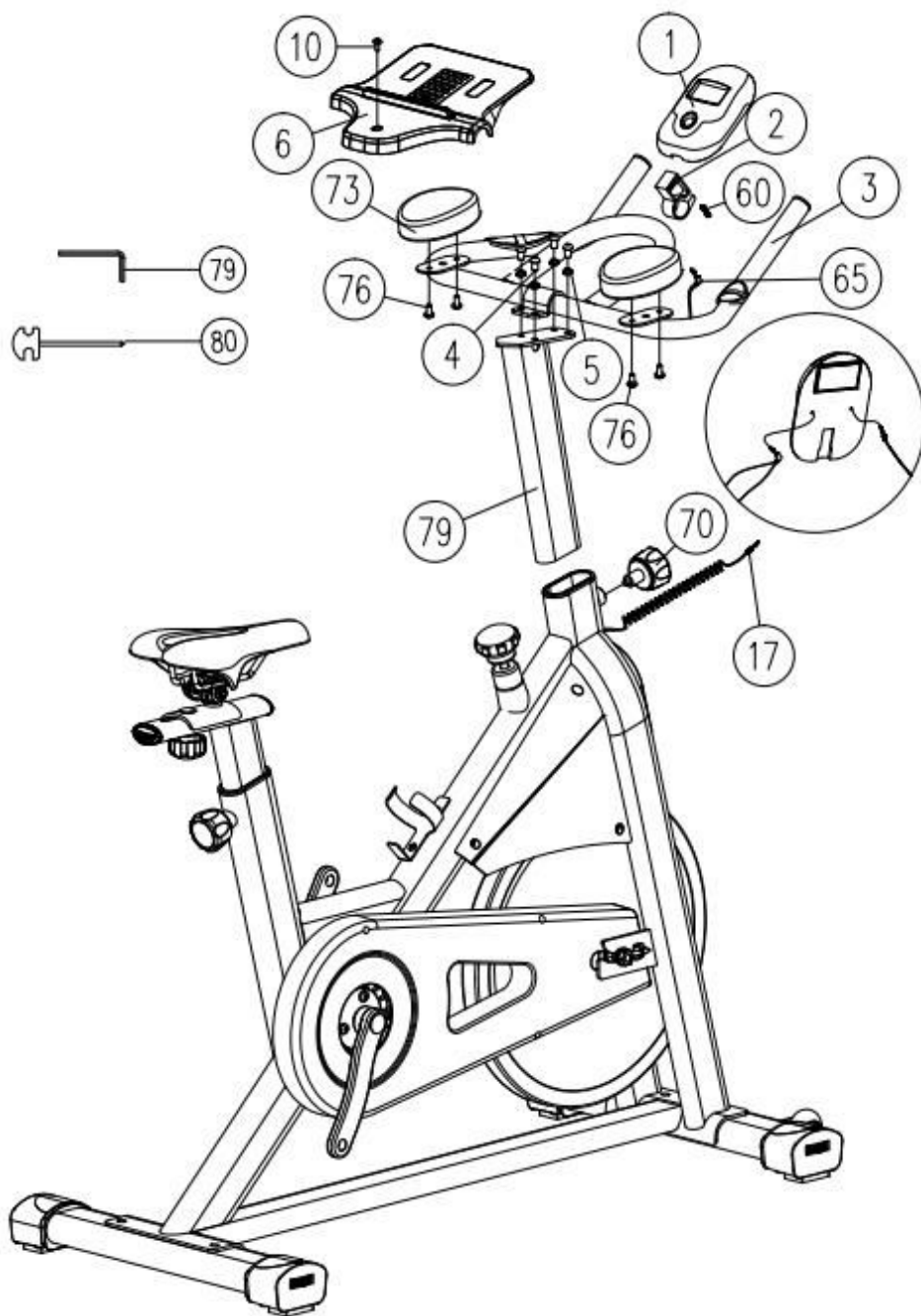


TRIN 2

Sæt sadelpind (25) ind i hovedrammen med drejeknappen (70), juster højden.

Fastgør skyderen (20) til sadelpinden ved hjælp af vognskruen (22), skiven (15) og drejeknappen (24), og fastgør derefter sædet (21) til at skyde med harpunøglen (80).

Fastgør flaskeholderen (19) på hovedrammen med to skruer (18) og harpunøglen.



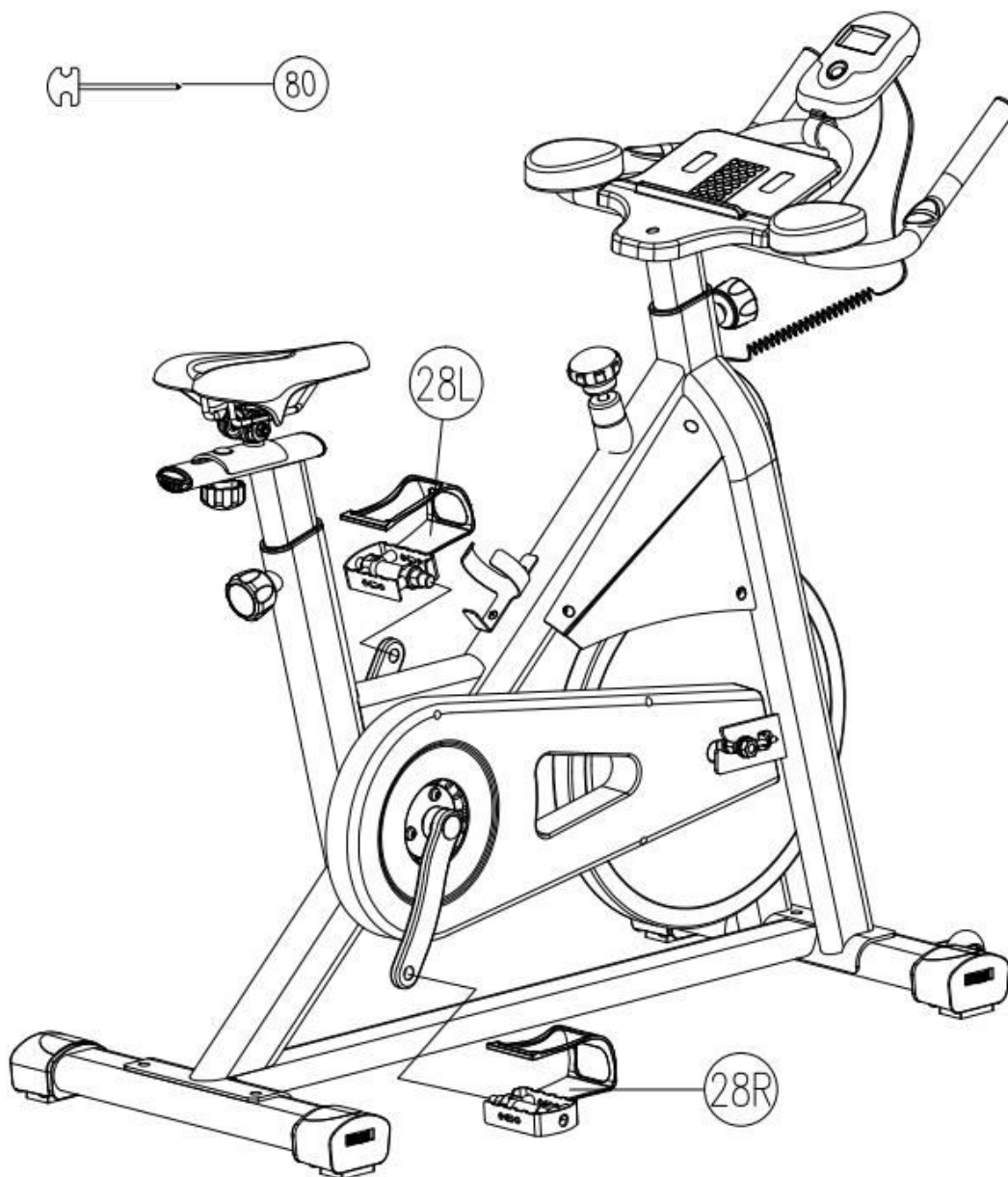
TRIN 3

Sæt styrestolpen (79) ind i hovedrammen med drejeknappen (70), juster højden.

Fastgør styret på styret (3) stolpen ved hjælp af fjederskiven (5), unbrakoskruen (4) og unbrakonøglen (79).

Fastgør armpuden (73) på styret med skruen (76), og fastgør i-pad-holderen på styret med skruen (10).

Fastgør computeren (1) på styret ved hjælp af computerholderen (2) og skruen (60). Indsæt sensorkabelstikket og håndpuls-kabelstikket (65) i sensorfugen og pulsfugen på computeren.



TRIN 4

Pedalene (28L og 28R) er markeret med "L" og "R" -venstre og højre.

Slut dem til deres passende krumtapssæt. Det højre krumtap sæt er på højre side af cyklen, når du sidder på det.

Bemærk, at højre pedal skal trækkes med uret og venstre pedal mod uret.

Nu er din centrifugecykel færdig til brug.

SPECIFIKATIONER:

TIME(TMR).....	00:00-99:59
SPEED(SPD).....	0.0-99.9KM/H(ML/H)
DISTANCE(DIST).....	0.00-99.99KM(ML)
CALORIES(CAL).....	0.0-999.9KCAL
※ODOMETER(ODO).....	0-9999KM(ML)
※PULSE(PUL).....	40-240BPM

Nøglefunktioner:

MODE : Denne tast giver dig mulighed for at vælge og låse på en bestemt funktion, du ønsker.

※SET (IF HAVE) : Kan for at fortsætte data oprettes for "TIME" "DISTANCE" "CALORIES".

※CLEAR (RESET) : Tasten til at nulstille værdien til nul ved at trykke på tasten.

BETJENINGSPROCEDURER :

1. AUTO TIL / FRA

◆ Systemet tændes, når der trykkes på en hvilken som helst tast, eller når den føler en indgang fra hastighedssensoren.

◆ Systemet slukker automatisk, når hastigheden ikke har noget signalindgang, eller hvis der ikke trykkes på en tast i cirka 4 minutter.

2. NULSTIL

Enheden kan nulstilles ved enten at skifte batteri eller trykke på MODE-tasten i 3 sekunder.

3. MODE

For at vælge SCAN eller LÅS, hvis du ikke ønsker scanningstilstand mode tryk på MODE-tast, når markøren på den ønskede funktion begynder at blinke.

FUNKTIONER:

1. TID : Tryk på MODE-tasten, indtil markøren låses til TID. Den samlede arbejdstid vises, når du starter træningen.

2. HASTIGHED : Tryk på MODE-tasten, indtil markøren går videre til HASTIGHED. Den aktuelle hastighed vises.

3. AFSTAND : Tryk på MODE-tasten, indtil markøren går videre til AFSTAND. Afstanden for hver træning vises.

4. CALORIE : Tryk på MODE-tasten, indtil markøren låses på CALORIE. Den forbrændte kalorieindhold vises, når du starter træningen.

5. ODOMETER (HVIS HAVET) : Tryk på MODE-tasten, indtil markøren går videre til ODOEMETER. Den samlede akkumulerede afstand vises.

6. PULSE (HVIS HAVET) : Tryk på MODE-tasten, indtil markøren går videre til PULS. Brugerens aktuelle puls vises i slag pr. Minut. Placer håndfladerne på begge kontaktpletterne (eller sæt øreklemmen mod øret) , og vent i 30 sekunder på den mest nøjagtige aflæsning.

SCAN : Skift automatisk visning hvert 4. sekund.

BATTERI:

Hvis forkert visning på skærmen , skal batterierne tages tilbage igen for at få et godt resultat.



GARLANDO SPA
Via Regione Piemonte, 32 - Zona Industriale D1
15068 - Pozzolo Formigaro (AL) - Italy
www.toorx.it - info@toorx.it